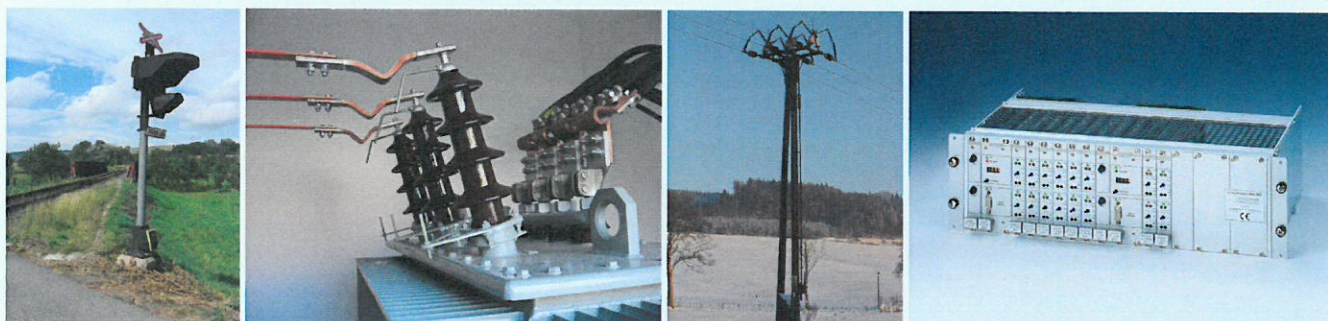




SIGNALBAU
a. s.

VÝROČNÍ ZPRÁVA

za hospodářský rok od 1.7.2012 do 30.6.2013



SIGNALBAU a.s.

Moštěnská 60/4a, 750 02 Přerov

Obsah

Výroční zpráva od 1.7.2012 do 30.6.2013

Úvodní slovo předsedy představenstva	4
Historie společnosti	7
Základní údaje o společnosti SIGNALBAU a.s.	8
Orgány společnosti	9
Organizační schéma	11
Zpráva představenstva společnosti SIGNALBAU a.s.	12
Výrobní struktura společnosti SIGNALBAU a.s.	14
Divize sdělovací a zabezpečovací techniky	15
Divize silnoproudých zařízení	17
Logistika	20
Integrovaný systém řízení	23
Řízení lidských zdrojů	25
Vzdělávání zaměstnanců	26
Informace o aktivitách v oblasti výzkumu a vývoje	27
Významné události, které nastaly po datu účetní závěrky	27
Finanční část	29
Příloha k účetní závěrce za hospodářský rok od 1.7.2012 do 30.6.2013	30
Výkaz zisku a ztráty	39
Rozvaha - aktiva	40
Rozvaha - pasiva	41
Přehled o peněžních tocích	42
Zpráva nezávislého auditora	43
Zpráva o vztazích mezi ovládající a ovládanou osobou	45
Zpráva auditora o ověření správnosti údajů	49
Vyjádření auditora k výroční zprávě od 1.7.2012 do 30.6.2013	50



20 let 1993 - 2013

Úvodní slovo

předsedy představenstva

Vážení obchodní partneři, investoři a zadavatelé zakázek, vážení spolupracovníci,

Jménem představenstva společnosti si Vám dovoluji předložit výroční zprávu akciové společnosti SIGNALBAU za účetní období 1. 7.2012 – 30. 6.2013. Jako každý rok zde naleznete jak část vyžadovanou zákonem, která Vás informuje zejména o výsledcích hospodaření v uplynulém období, tak i celou řadu údajů, které Vám umožní hlubší seznámení se s historií, současností i s našimi plány do budoucna.

Uplynulé období patřilo zcela jistě k těm nejsložitějším v historii firmy. Škrty v programech staveb dopravní infrastruktury a zpoždění ve výběrových řízeních zapříčiněných napadáním výsledků, to jsou jen některé z faktorů, které přináší celou řadu problémů, z nichž na prvním místě je zcela určitě nestejněmorné pracovní vytížení, které často začíná hledáním náhradní práce a končí prodlouženými směnami. Jsem rád, že se nám tyto překážky daří úspěšně překonávat.

V účetním období 1. 7.2012 – 30. 6.2013 se nám podařilo zvrátit trend poklesu tržeb a po dvou letech jsme zaznamenali jejich růst. Co se však prakticky nezměnilo, je zisk. Přestože obrát meziročně vzrostl o téměř 80 milionů korun, výsledek hospodaření za účetní období poklesl o 90 tisíc korun. Zde se ukazuje, že všechny naše snahy o zavádění racionalizačních opatření na celé čáře prohrávají v souboji s tlaky našich odběratelů na co nejnižší realizační ceny. A na tomto místě mi nezbyvá než vyjádřit určité obavy s tím, že tento trend ještě není u konce. Zcela určitě jsme společnost, která si po celou dobu své existence zakládá na technické erudovanosti, rychlosti a kvalitě odváděné práce a že se nám podařilo tyto atributy přetavit do dobré pověsti, které se nechceme a nemůžeme vzdát byť i za cenu nižšího zisku. Je třeba si uvědomit, že naše společnost pracuje v oblastech dopravní infrastruktury a energetiky. A na výsledcích naší práce závisí životy lidí. Ale přesto všechno věřím, že všechna úsporná a personální opatření a tvoří pevné základy předpokladu pro další rozvoj aktivit v následujícím období. Současně věřím, že i naši odběratelé si uvědomí, že v dlouhodobém horizontu nelze upřednostňovat cenu před kvalitou.

Nezastupitelnou roli v procesu adaptace na nové podmínky a úkoly sehrává v naší společnosti komplexní Program vzdělávání pracovníků, který v sobě zahrnuje vzdělávání pracovníků na všech pozicích a úrovních. Tento program má za sebou již čtyři roky. Cílem těchto školení je prohlubování jednak teoretických, tak i praktických znalostí a dovedností, seznámení s novými pracovními postupy a v neposlední řadě také orientace v neustálých legislativních změnách nezbytných pro každodenní praxi.

V oblasti investic železniční dopravní infrastruktury jsme společně s našimi partnery ve sdruženích zahájili práce na zakázce „Rekonstrukce R 110 kV TNS Nedakonice - 2. etapa“ a celý hospodářský rok pokračovaly práce na zakázce „Rekonstrukce železniční stanice Bylnice“. Ve výčtu významných zakázek dokončených v uplynulém účetním období bych uvedl čtyři dvojice přejezdových zabezpečovacích zařízení na trati Vlárský průsmyk-Staré Město u



Uherského Hradiště, rekonstrukce TZZ v úseku Hradčovice Kunovice, přejezdové zabezpečovací zařízení na vlečce DEZA Valašské Meziříčí. V průběhu celého sledovaného období jsme spolupracovali na opravných pracích v obvodu OŘ Olomouc a Brno a dále pokračovaly práce na zakázce „Rekonstrukce ŽST Přerov“.

V oblasti energetiky jsme pokračovali v úspěšné spolupráci se společností ČEZ. Nadále jsme partnerem ČEZu pro oblasti Morava a Čechy, kde jsme pro společnost ČEZ a.s. partnerem při mimořádných událostech, poruchách a kalamitách na distribuční síti ČEZ a.s. V průběhu hospodářského roku jsme pokračovali na zakázkách spojených s tendry ČEZ a.s. „HZS I“ a „HZS II“, v obou úspěšně vysoutěžených oblastech, tedy Morava a Čechy - východ.

Samostatnou kapitolou je snaha společnosti pokračovat i dále rozvíjet podnikatelské aktivity na zahraničních trzích, a to zejména na Slovensku. Zde chceme zejména zúročit naše působení na poli privátního vývoje našich produktů v oblasti železniční zabezpečovací techniky a jejich aplikaci do plnohodnotných výsledných produktů, kde chceme úzce propojit vývoj, kádr kvalitních pracovníků a zkušenosti získané při práci nejen v tuzemsku, ale i na zahraničních trzích

Přestože ekonomické výsledky tohoto období nebyly zrovna ideální, podařilo se společnosti pokračovat v optimalizaci a zvyšování efektivnosti strojního vybavení nákupem nového a obnovou stávajícího technického a technologického vybavení a déle zavádění nových aplikací do firemní praxe. Všechny tyto kroky jsou plně v souladu s dlouhodobě definovaným cílem rozvoje naší společnosti.

Rád bych při této příležitosti poděkoval všem svým kolegům, spolupracovníkům a zaměstnancům za zajištění, přípravu a realizaci zakázek v tomto období včetně závazku vedení společnosti v rámci možností, dalšího zlepšení jejich pracovních podmínek a možnosti dalšího vzdělávání a odborného i profesního růstu.

Dne 2. března 2013 oslavila společnost SIGNALBAU a.s. 20. výročí založení. Jsem plně přesvědčen, že se nám podařilo vybudovat silnou a stabilní montážní společnost, poskytující rychlé a kvalitní služby investorům jak v tuzemsku, tak i v zahraničí. Stále si musíme připomínat. Nejenže nesmíme ustrnout, ale právě naopak musíme nadále posilovat naši konkurenceschopnost, efektivnost, vyspělost, hledat další vnitřní rezervy, dále posilovat efektivnost a produktivitu naší práce s naprosto jasným a konkrétním cílem - obstát se ctí v dalších letech našeho společného snažení.



Závěrem mi dovolu, bych poděkoval všem investorům, zadavatelům i obchodním partnerům za důvěru a možnosti uplatnit naše schopnosti a dovednosti i celý odborný potenciál naší společnosti. Jejich důvěra je pro nás nejen největší závazek do budoucna, pro stále vyšší kvalitu, bezpečnost, spolehlivost, ale i potřebná motivace tak, aby všichni spojovali se společností SIGNALBAU a.s. Přerov garanci kvality, korektnosti, profesionálního přístupu a serióznosti díky týmové práci všech pracovníků naší společnosti.

Miroslav Jurman
předseda představenstva



Historie společnosti

Firma SIGNALBAU s.r.o. byla založena 2. března 1993 se zaměřením na montáže technologických zařízení Českých drah a vyvolaných investičních akcí v oboru sdělovací a zabezpečovací techniky drah.

Od zahájení činnosti tvoří nosný program společnosti projekce, výstavba, rekonstrukce a opravy sdělovacích a zabezpečovacích zařízení drah. Postupně se podnikatelské aktivity rozšířily do oblastí výstavby telekomunikačních sítí, energetiky a silnoproudých zařízení.

V roce 1998 byla uzavřena zastupitelská smlouva se SIEMENS AG Rakousko o dodávkách zabezpečovacích zařízení drah firmy Siemens pro český trh.

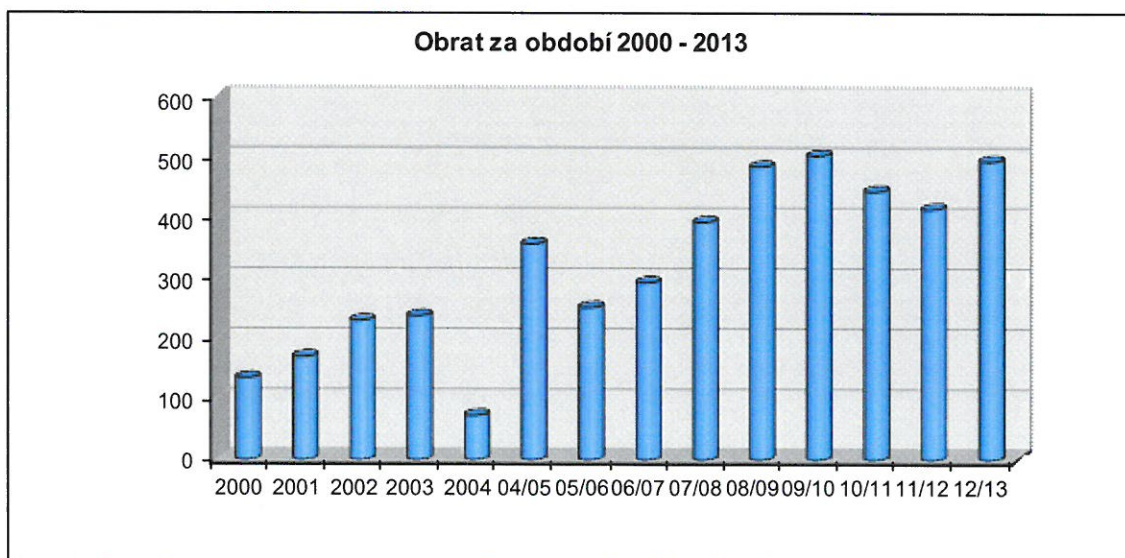
Ke dni 2.8.1999 zanikla společnost SIGNALBAU s.r.o. transformací právní formy společnosti a vznikla společnost SIGNALBAU a.s. jako univerzální právní nástupce se základním kapitálem 36 milionů Kč.

Ve snaze nabídnout investorům a objednavatelům co nejvyšší úroveň prací, se společnost organizačně rozdělila do dvou divizí nabízejících komplexní služby, zahrnující vše od zpracování záměru, projektové dokumentace, přes vlastní realizaci a uvedení do provozu, až po dodání výstupních revizních zpráv, zajištění komplexních zkoušek předávaného zařízení s následným servisem zařízení.

Společnost sídlí ve vlastním areálu, zajišťujícím dostatečnou kapacitu kancelářských, dílenských a skladových prostor. Pro zabezpečení podnikatelských aktivit v současné době společnost zaměstnává 137 pracovníků různých profesí. Společnost disponuje dostatečným technickým a montážním zázemím a je připravena k realizaci zakázek na celém území České a Slovenské republiky.

Společnosti SIGNALBAU a.s. se daří zajišťovat vysokou úroveň a kvalitu dodávaných prací. K tomu významně napomáhá zavedený systém jakosti dle norem ISO 9001:2008 a ISO 14 001:2005 a ČSN OHSAS 18001:2008 , certifikovaný auditory ITI TÜV s.r.o.

Vývoj obratu v letech 2000 – 2013 zachycuje následující graf



Základní údaje

o společnosti SIGNALBAU a.s.

Identifikační údaje

Obchodní firma:	SIGNALBAU a.s.
Sídlo:	Moštěnská 60/4a, 750 02 Přerov III - Lověšice
Právní forma:	akciová společnost
IČ:	258 40 819
DIČ:	CZ25840819
Rejstříkový soud:	Krajský soud Ostrava
Zápis v OR:	oddíl B, vložka 2166
Datum zápisu společnosti:	2.srpna 1999

Předmět podnikání společnosti

- výroba, obchod a služby neuvedené v přílohách 1 až 3 živnostenského zákona
- silniční motorová doprava: - nákladní vnitrostátní provozovaná vozidly o největší povolené hmotnosti do 3,5 tuny včetně, - nákladní vnitrostátní provozovaná vozidly o největší povolené hmotnosti nad 3,5 tuny
- provádění staveb, jejich změn a odstraňování
- výroba, instalace, opravy elektrických strojů a přístrojů, elektronických a telekomunikačních zařízení
- projektová činnost ve výstavbě
- montáž, opravy, revize a zkoušky elektrických zařízení
- obráběčství
- záměčnictví, nástrojářství
- provádění technických prohlídek a zkoušek určených technických zařízení

Vedení společnosti

Miroslav Jurman	ředitel společnosti
Ing. Zdeněk Kopřiva	manažer jakosti
Ing. Jiří Šlancar	ředitel divize sdělovací a zabezpečovací techniky
Petr Vybíral	ředitel divize silnoproudých zařízení
Ing. Petr Trochta	obchodní ředitel
Ing. Tomáš Hulák	ekonom společnosti
Tomáš Neumann	vedoucí logistiky



Orgány společnosti

Řádná valná hromada

Řádná valná hromada se konala 15.12.2012 a schválila zprávu představenstva o podnikatelské činnosti společnosti, roční účetní závěrku a rozdělení zisku za hospodářský rok od 1.7.2011 do 30.6.2012. Žádné další záležitosti nebyly do programu valné hromady zařazeny

Představenstvo společnosti

Předseda představenstva

Miroslav Jurman

narozen 9. října 1964

bydliště Třasoňova 4438/17, Kroměříž

členem představenstva od 2. května 2005
současně zastává funkci ředitele společnosti

Členové představenstva

Ing. Ivana Zubíková

narozena 24. října 1967

bydliště Pod Lapačem 129/26, Přerov XII - Žeravice

členem představenstva od 2. května 2005

Zdeněk Hrabica

narozen 21. června 1949

bydliště Hřbitovní 678, Napajedla,

členem představenstva od 2. května 2005



Dozorčí rada

Předseda dozorčí rady

Ing. Petr Trochta,

narozen 4. dubna 1970

bydliště Nábřeží Dr. E. Beneše 2003/14, Přerov

člen dozorčí rady od 2. května 2005

Členové dozorčí rady

Petr Vybíral

narozen 15. září 1959

bydliště Dolní 111, Dřevohostice

člen dozorčí rady od 2. května 2005

Ing. Jiří Šlancar

narozen 21. února 1961

bydliště Nové Mlýny 21

člen dozorčí rady od 31. března 2008

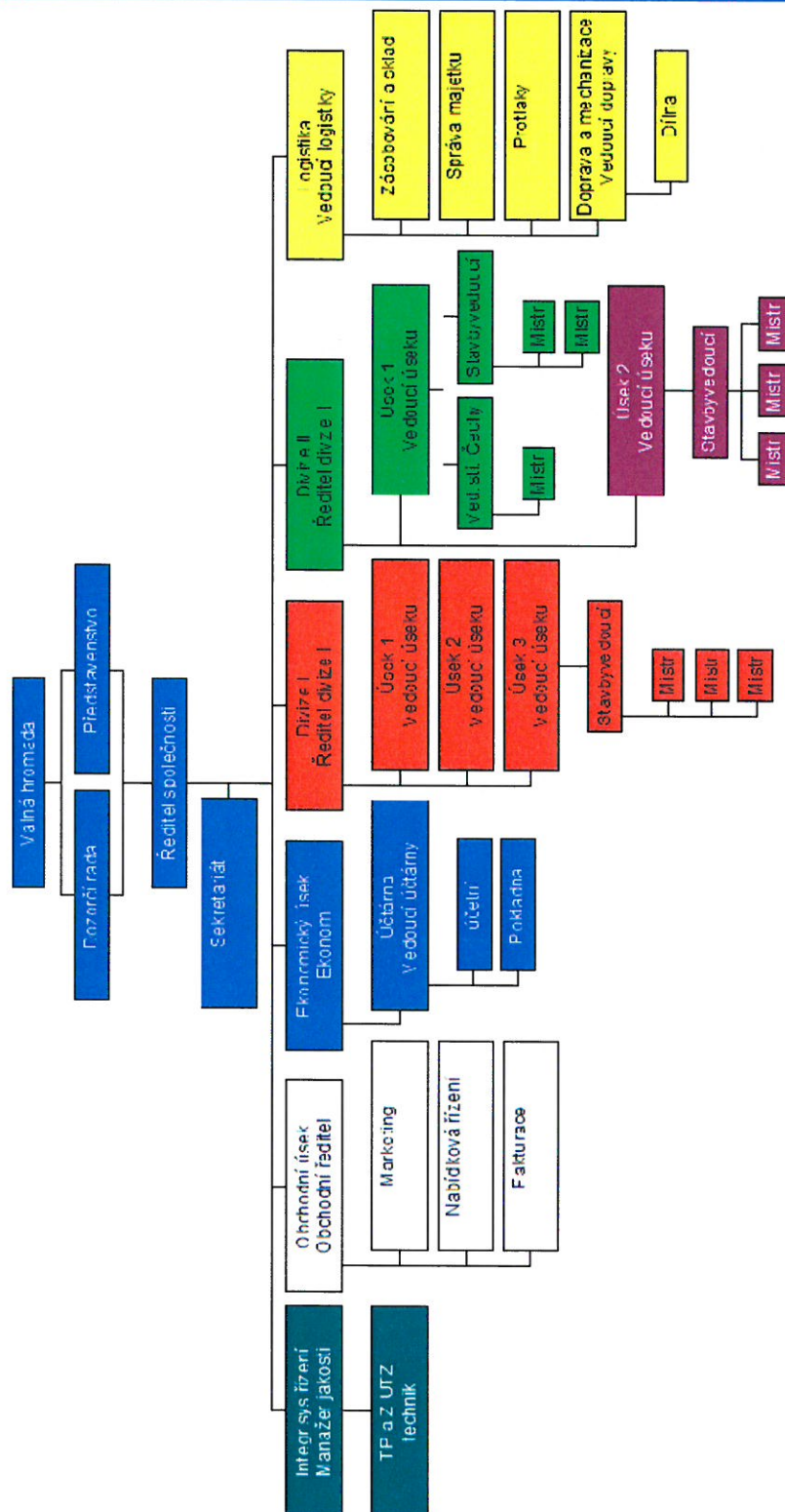


20 let 1993 - 2013

10

Organizační schéma

SIGNALBAU, a.s. Mošenská 604a Píseň III Lovčovice



Zpráva představenstva společnosti

SIGNALBAU a.s.

o podnikatelské činnosti a stavu jejího majetku za hospodářský rok od 1.7.2012 do 30.6.2013

Sídlo: Moštěnská 60/4a, Přerov III – Lověšice, 750 02 Přerov
Právní forma: a. s.
Datum vzniku: 2. srpna 1999
IČO : 25840819
DIČ : CZ25840819

Dle výpisu z obchodní rejstříku převažujícím předmětem činnosti je výroba, instalace, opravy elektrických strojů a přístrojů, elektronických a telekomunikačních zařízení, projektová činnost ve výstavbě a montáž, opravy, revize a zkoušky elektrických zařízení.

Představenstvo společnosti SIGNALBAU a.s. pracovalo v roce 2011/2012 ve složení:

- Miroslav Jurman – předseda představenstva
- Zdeněk Hrabica – člen představenstva
- Ing. Ivana Zubíková – člen představenstva.

V roce 2011/2012 představenstvo zasedlo celkem 3x

Zároveň byly všechny údaje účetní závěrky a návrh na rozdělení předány dozorčí radě společnosti.

Hospodářský výsledek za hospodářský rok 2011/2012 činil 11.239.238,- Kč a je navrhováno rozdělení :

- Kč 3.600.000,- k vyplacení na dividendách, tj. 10.000,- Kč na 1 akcii
- Kč 7.639.238,- ponechání jako nerozdělený zisk minulých let.

Základní kapitál společnosti je 36.000.000,- Kč

V hospodářském roce od 1.7.2012 do 30.6.2013 měla účetní jednotka průměrný počet 136 zaměstnanců, z toho jednoho řídícího.

Osobní náklady činily 96.488 tis. Kč., z toho mzdové náklady Kč 74.713 tis. a náklady na sociální zabezpečení Kč 18.285 tis., ostatní sociální náklady Kč 2.980 tis..

Účetní jednotka neposkytovala půjčky, úvěry, záruky a ostatní plnění, jak v peněžní, tak v naturální formě osobám se zvláštním vztahem ke společnosti.



Údaje z účetní závěrky budou zveřejněny ve Sbírce listin vedené Krajským soudem v Ostravě.

Zpráva auditora včetně přílohy k účetní závěrce viz. finanční část výroční zprávy.

K neobvyklým změnám ve stavu aktiv a závazků oproti stavu k datu rozvahy nedošlo.

Společnost v hospodářském roce od 1.7.2012 do 30.6.2013 dosáhla výnosů z běžné činnosti 413.617 tis. Kč.

Společnost ke dni 30.6.2013 vykazovala následující majetek:

1. Nehmotný dlouhodobý majetek v pořizovací ceně 12.753 tis. Kč
2. Hmotný dlouhodobý majetek v pořizovací ceně 159.601 tis. Kč

Účetní jednotka má zatížen zástavním právem nemovitosti zapsané v katastru nemovitostí na LV č. 2343, pro k.ú. Přerov.

Pohledávky

Souhrnná výše pohledávek z obchodního styku: 184.652 tis. Kč

Závazky

Souhrnná výše závazků z obchodního styku: 156.244 tis. Kč

Společnost nevykazuje žádné nedoplatky vůči státním institucím, včetně Okresní správy sociálního zabezpečení v Přerově, zdravotním pojišťovnám, finančním úřadům.

Hlavním úkolem, který stojí před společností v dalším období roku 2013/2014 je zabezpečení kvalitní zakázkové náplně a pokračování v budování stabilní zaměstnanecké základny.

Miroslav Jurman
předseda představenstva

Výrobní struktura

společnosti SIGNALBAU a.s.

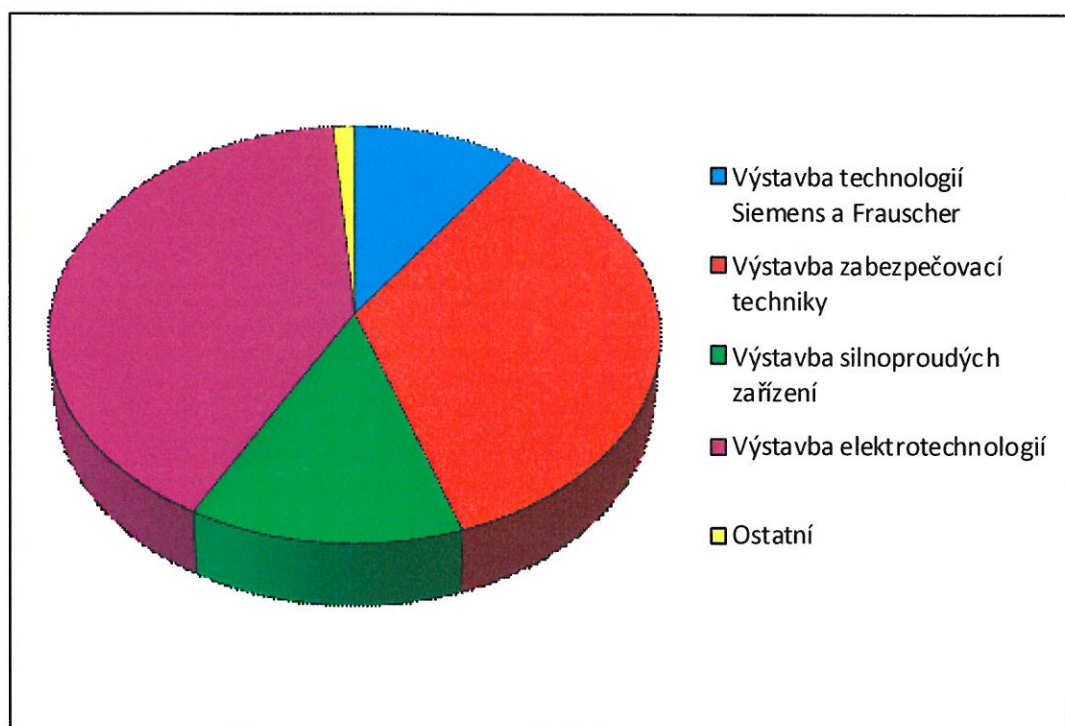
Rozdělení středisek

Správní útvary

1. Útvar ředitele společnosti
2. Integrovaný systém řízení – Manažer jakosti
3. Obchodní úsek
4. Ekonomický úsek

Výrobní útvary

1. Divize sdělovací a zabezpečovací techniky
2. Divize silnoproudých zařízení
3. Logistika





Divize sdělovací a zabezpečovací techniky

Ředitel divize – Ing. Jiří Šlancar

Oboru sdělovací a zabezpečovací techniky se společnost věnuje od samého počátku vzniku. Nabízíme komplexní služby zahrnující vše od zpracování záměru, projektové dokumentace, přes vlastní realizaci a uvedení do provozu, až po dodání výstupních revizních zpráv, zajištění komplexních zkoušek předávaného zařízení s následným servisem zařízení.

Divize je tvořena dvěma výrobními úseky:

1. Výstavba technologií Siemens a Frauscher
2. Výstavba zabezpečovací techniky

Výstavba technologií Siemens a Frauscher

Vedoucí úseku - Ing. Tomáš Píchal

V roce 1998 byla uzavřena zastupitelská smlouva se SIEMENS AG Rakousko o dodávkách zabezpečovacích zařízení drah firmy Siemens pro český trh. Předmětem dodávek pro železnice jsou nejen počítače náprav Siemens a Frauscher AZF, AMC a ACS 2000, ale i vlastní produkty - traťová zabezpečovací zařízení AH 2000, AH 2000S, AH –88A s počítačem náprav ACS 2000 a přenosovým zařízením MUZA. Dále jsou dodávky tvořeny bezdotykovými snímači průjezdu kolejových vozidel s indukční smyčkou, mechanickými dotekovými snímači průjezdu kolejových vozidel FORFEX a CAUTOR, bateriovými skříněmi s klimatizátorem vzduchu BSK, přízpusobovacími skříněmi pro vazby staničního zabezpečovacího zařízení SIMIS-W a diagnostickými zařízeními pro přejezdová zabezpečovací zařízení.

Středisko působí na území České republiky, Slovenska a Polska .



Významné zakázky dokončené v období od 1.7.2012 do 30.6.2013

1. Traťové zabezpečovací zařízení AH 2000S na trati T. Teplá—Mimšová (SR)
2. Traťové zabezpečovací zařízení AH 2000S na trati Trenčín—Trenčianská Teplá (SR)
3. Opravné práce OŘ Brno, Olomouc
4. Počítače náprav pro žst. Blatná, Krupá
5. Počítače náprav pro revitalizaci vlečky METRANS Česká Třebová
6. Diagnostické zařízení PZS Bratislava Nové Město (SR)
7. Přízpusobené skříně SIMIS-W Dubnica, Ilava (SR)



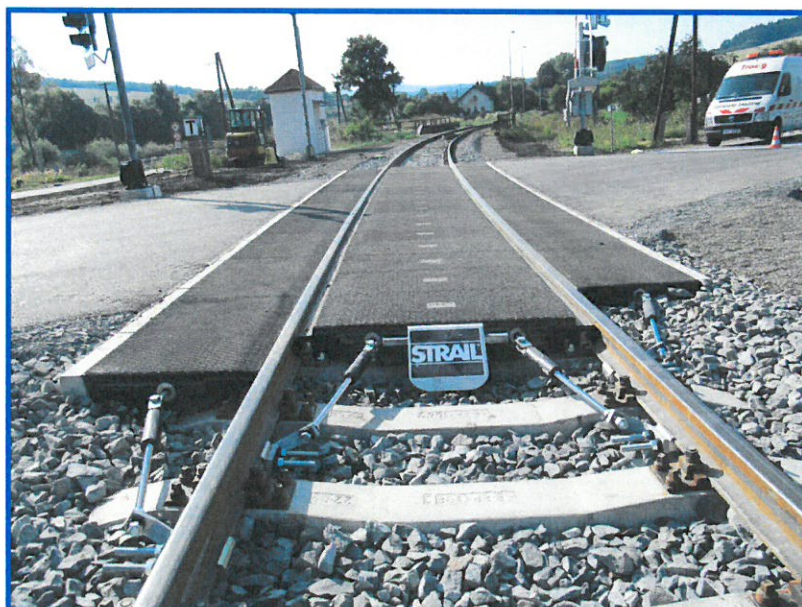
Výstavba zabezpečovací techniky

Vedoucí úseku - František Dohnal

Od zahájení činnosti tvoří nosný program společnosti projekce, výstavba, rekonstrukce a opravy sdělovacích a zabezpečovacích zařízení drah. V roce 1995 byla rozšířena podnikatelská aktivita do oblasti výstavby telekomunikačních sítí, včetně rozšíření vlastní projektové kapacity. Mezi hlavní oblasti dodávek patří telekomunikační sítě a rozvody, staniční, traťová a přejezdová zabezpečovací zařízení, sdělovací zařízení drah - informační zařízení, zapojovače, rádiové sítě, vnitřní sdělovací rozvody, strukturované kabeláže, počítačové sítě a ústředny EPS a EZS. Pro všechna dodávaná zařízení zajišťujeme také komplexní přezkoušení, potřebnou legislativní dokumentaci pro uvedení zařízení do provozu a v neposlední řadě také záruční a pozáruční servis.

Významné zakázky dokončené v období od 1.7.2012 do 30.6.2013

1. Přejezdové zabezpečovací zařízení na trati Zlín Malenovice—Otrokovice
2. 4 přejezdová zabezpečovací zařízení na trati Vlárský průsmyk—Staré Město u Uh. Hradiště
3. Rekonstrukce TZZ v úseku Hradčovice—Kunovice
4. Přejezdové zabezpečovací na vlečce DEZA Valašské Meziříčí
5. Opravné práce v obvodu OŘ Olomouc
6. 2 přejezdové zabezpečovací zařízení na trati Olomouc—Šternberk





Divize silnoproudých zařízení

Ředitel divize – Petr Vybíral

V roce 1996 došlo k rozšíření podnikatelských aktivit firmy do oblasti energetiky a silnoproudých zařízení.

Nabízíme komplexní služby zahrnující vše od zpracování záměru, projektové dokumentace, přes vlastní realizaci a uvedení do provozu až po dodání výstupních revizních zpráv, s následným servisem zařízení.

Divize je tvořena dvěma výrobními úseky:

1. Výstavba silnoproudých zařízení
2. Výstavba elektrotechnologií

Výstavba silnoproudých zařízení

Vedoucí úseku - Jaroslav Jurman

V rámci rozšíření činnosti v oblasti energetiky a distribučních rozvodů, byla snaha o co nejtěsnější přiblížení služeb pro správce distribuční sítě a samotných odběratelů. Proto došlo k rozšíření úseku na dvě samostatná střediska. Středisko Čechy a Morava.

Středisko Čechy

Sídlem střediska se stala Police nad Metují. Další základna byla vybudována v Trutnově. Oblast ve které středisko převážně působí tvoří Liberecký, Královéhradecký, Středočeský a Pardubický kraj

Významné zakázky dokončené v období od 1.7.2012 do 30.6.2013

1. Velké Poříčí — rekonstrukce vedení nízkého napětí včetně veřejného osvětlení
2. Špindlerův Mlýn, Svatý Petr - kabelové vedení VN pro DTS 779 - DTS 670
3. Malá vodní elektrárna Čičová—přípojka venkovního vedení VN 35 kV včetně trafostanice a kabelového vedení NN



Středisko Morava

Sídlem střediska je Přerov. Středisko převážně působí v oblasti Olomouckého, Zlínského a Moravskoslezského kraje.

Významné zakázky dokončené v období od 1.7.2012 do 30.6.2013

1. Štěpánov—úprava distribučních rozvodů kabelů VN a NN
2. Město Libavá—rekonstrukce venkovního vedení vysokého napětí č. 69 22kV
3. Dřevohostice—rekonstrukce části distribuční sítě a veřejného osvětlení





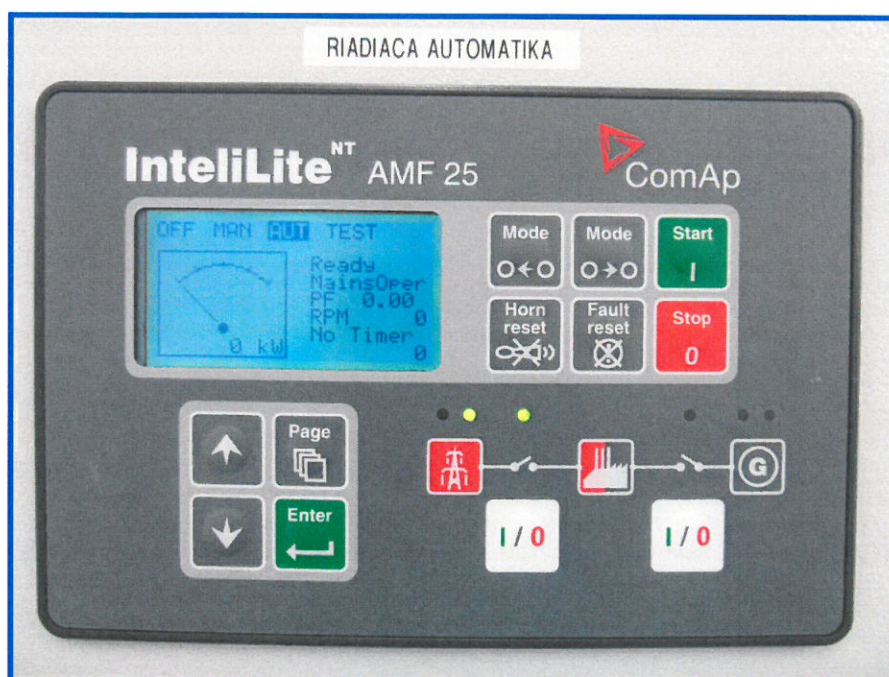
Výstavba elektrotechnologií

Vedoucí úseku - Ing. Bedřich Lakomý

Mezi stěžejní úkoly střediska výstavby elektrotechnologií patří poradenství, výstavba, opravy, údržba a rekonstrukce technologií rozvodů NN, VN a VVN do 400 kV, technologií rozvodů – kobková provedení a skříňová provedení do 35 kV včetně silnoproudých s slaboproudých rozvodů. Technologie protikorozní ochrany úložných zařízení, elektrických předtápěcích zařízení ČD a kabelových rozvodů VN/VN a VN/NN. Dále se středisku daří na poli automatizace řídicích procesů v energetice. Jedná se zejména o řídicí vizualizační systémy WINCC a řídicích vizualizačních systémů s použitím operátorských panelů (SIMATIC OP7), průmyslová PC, PLC (SIMATIC S7-200), Logické modely LOGO, Ochrany (SIEMENS, ABB apod.).

Významné zakázky dokončené v období od 1.7.2012 do 30.6.2013

1. Rekonstrukce R 110 kV TNS Nedakonice
2. Výměna vypínačů 27kV TNS Nezamyslice
3. Rekonstrukce trafostanic, elektrorozvodů a veřejného osvětlení v železniční stanici Přerov





Vedoucí úseku – Tomáš Neumann

Pro montáže a výstavbu sdělovacích a zabezpečovacích zařízení, telekomunikačních sítí a silnoproudých zařízení disponuje společnost veškerým potřebným vybavením. Firma má v sídle společnosti v Přerově – Lověšicích zřízeny dostatečné dílenské, opravárenské a skladové prostory.

Úsek tvoří

1. Zásobování a sklad
2. Doprava a mechanizace
3. Protlaky
4. Zámečnická dílna
5. Správa majetku

Doprava a mechanizace

Vedoucí - Patrik Škrabák

Úsek dopravy a mechanizace zajišťuje servisní zázemí pro veškerou techniku společnosti SIGNALBAU a.s. a zajišťuje distribuci materiálů od dodavatelů na jednotlivé stavby.





Přehled techniky společnosti:

montážní vozidla

Osobní auta Škoda – 24 ks
PV3S s hydraulickou rukou - 3 ks
PV3S – jeřáb AD 080 – 2 ks
AVIA D90 - nosič kontejneru + 3 ks kontejneru
MAN 14.280 4 x 4 - NJ, nosič kontejneru + 3 ks kontejneru
MAN 18.280 4 x 4 – NJ, nosič kontejnerů
MAN 18.290 4 x 4 – NJ, nosič kontejnerů
MAN 26.240 4 x 4 – NJ, nosič kontejnerů
Montážní plošina MAN 4 x 4 – 17 m – 5 ks
Ford Transit - 15 ks
Ford Connect - 5 ks
Ford Ranger Double Cab - 2 ks
Přívěs na přepravu mechanismů - 11 ks
Kabelový podvozek Variant 501 - 2 ks
Vysokozdvihový vozík HYSTER
Oplenný přívěs (na převoz sloupů) – 2 ks
Volkswagen Caddy - 10 ks
Traktor ZETOR 7011 - 1ks

stroje pro zemní práce

Kolové rýpadlo – nakladač JCB 1CX - 2 ks
Kolové rýpadlo – nakladač JCB 2CX - 2 ks
Pásové rýpadlo ZEPPELIN ZRH 15 - 1 ks
Pásové rýpadlo ZEPPELIN ZR 25 - 1 ks
Pásové rýpadlo KUBOTA K008-3 - 2 ks
Pásové rýpadlo CATERPILAR CAT 301 - 2 ks
Pásové rýpadlo CATERPILAR CAT 303 - 7 ks
Pásové mini rýpadlo TAKEUCHI TB 007 - 3 ks
Pásové mini rýpadlo TAKEUCHI TB 138 FR - 1 ks



mechanismy

Podvrtná souprava GRUNDOMAT 130 s pohonem IRMAIR - 1 ks

Podvrtná souprava GRUNDOMAT 075 s pohonem IRMAIR - 2 ks

Kompresory - 2 ks

Vibrační pěchy DYNAPAC a WACKER - 8 ks

Kolejová vrtačka—2 ks

Rozbrušovací pila – 9 ks

Řezačka pro řezání asfaltu a betonu - 2 ks

Motorové pily – 4 ks, křovinořezy HUSQVARNA – 2 ks, křovinořezy STIHL - 1

Vibrační deska – 1 ks

Společnost dále vlastní potřebnou drobnou mechanizaci, el. ruční nářadí, elektrocentrály, měřicí přístroje, montážní pomůcky, apod.





Integrovaný systém řízení

Společnost SIGNALBAU a.s. při své podnikatelské činnosti aplikuje integrovaný systém řízení, který zahrnuje systémy řízení kvality, životního prostředí a bezpečnosti a ochrany zdraví při práci. Tento systém zahrnuje všechny organizační složky společnosti. Hlavním principem tohoto integrovaného systému řízení společnosti je uspokojení požadavků, potřeb a očekávání zákazníků a dosažení jejich spokojenosti. Měřítkem kvality a úrovně našich služeb je spokojenost zákazníka a minimalizace vlivů činnosti společnosti na životní prostředí. Usilujeme o to, aby výsledky naší práce splnily nebo překonaly zákazníkem očekávanou kvalitu, při současném dodržování a plnění platné legislativy a zachování požadované rychlosti a hospodárnosti práce a včasnosti dodávek.

Naše dlouhodobé záměry a cíle deklarujeme POLITIKOU JAKOSTI SPOLEČNOSTI.

- Naše oblast nabídek se trvale přizpůsobuje skutečným požadavkům zákazníků.
- Splněním požadavků a potřeb zákazníků si získáváme jeho důvěru.
- Při své činnosti minimalizujeme náš vliv na životní prostředí, předcházíme vzniku pracovních úrazů a poškození zdraví.
- Certifikovaným systémem jakosti dle norem EN ISO 9001, 14001 a OHSAS 18001 zvýšíme důvěru zákazníka k našim výrobkům a službám.
- Integrovaný systém řízení je nedílnou součástí na všech stupních řízení společnosti a slouží k neustálému zlepšování.
- Neustálé prověřování integrovaného systému řízení je zárukou trvalého zvyšování jakosti a plnění požadavků legislativy ve všech činnostech společnosti.
- Zaměstnanci společnosti jsou kvalifikovaní pracovníci, kteří jsou si vědomi vlastní odpovědnosti.
- Účinně motivovaní zaměstnanci jsou zdrojem rozvoje naší společnosti. Dodržujeme a podporujeme principy rovných příležitostí.
- Pro soustavné zlepšování integrovaného systému řízení vedení společnosti každoročně přijímá a vyhodnocuje konkrétní cíle. Naším heslem je prevence.

Pro zajištění těchto záměrů a cílů společnost vytváří potřebné zdroje a zajišťuje jejich způsobilost. Důraz klademe na lidské zdroje vytvářením stabilizované základny kvalifikovaných zaměstnanců a neustálou modernizaci výrobních prostředků a potřebné infrastruktury.

Základním cílem při zajištění kvality je strategie nulových vad. Prevence chyb má v integrovaném systému řízení společnosti jasnou prioritu před jejich odstraňováním.

Neustálé prověřování vybudovaného integrovaného systému řízení a stanovování nových cílů nám pomáhá neustále zlepšovat naše činnosti. Pravidelně a úspěšně prokazujeme a obhajujeme své postupy a výsledky před auditory certifikačních orgánů v oblasti řízení kvality a životního prostředí.



Při těchto pravidelných prověrkách prokazujeme, že společnost SIGNALBAU a.s. zavedla a úspěšně používá systém řízení jakosti dle normy ČSN EN ISO 9001:2009, environmentálního managementu dle normy ČSN EN ISO 14001:2005 a managementu bezpečnosti a ochrany zdraví při práci dle normy ČSN OHSAS 18001:2008 pro výrobu, montáž a servis zabezpečovacích zařízení drah, telekomunikačních a energetických zařízení a sítí, a byl jí oprávněně vydán certifikát akreditovaným certifikačním orgánem.

Dne 22.9.2011 propůjčila TÜV SÜD Czech společnosti SIGNALBAU a.s. čestný Certifikát výjimečnosti jako uznání za zavedení Certifikovaného integrovaného systému dle norem EN ISO 9001, EN ISO 14001 a OHSAS 18001.





Řízení lidských zdrojů

Struktura zaměstnanců

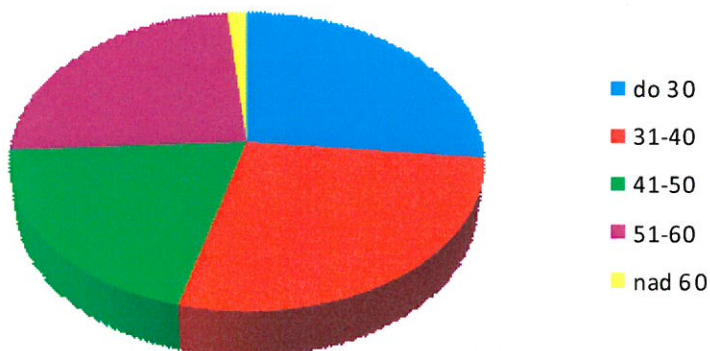
V období od 1.7.2012 do 30.6.2013 proběhla druhá fáze optimalizace počtu zaměstnanců na střediscích společnosti. Ke dni 30.6.2013 činil fyzický stav 136 osob z nichž bylo 8 žen a 129 mužů. Průměrný počet zaměstnanců ve sledovaném období byl 138 zaměstnanců.

Průměrná mzda v období od 1.7.2012 do 30.6.2013 činila 28 049 Kč/měsíc.

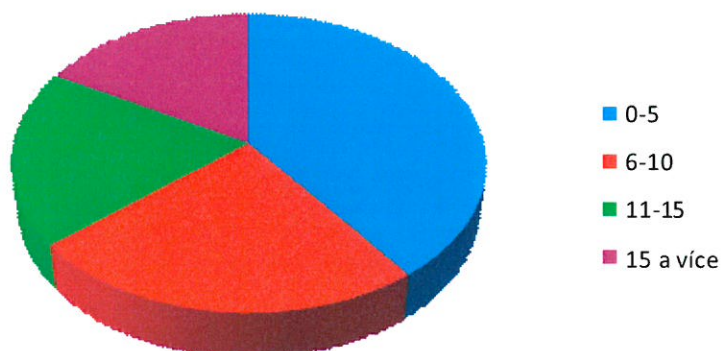
Průměrný věk zaměstnance společnosti je 34 let.

Průměrná doba zaměstnaneckého poměru je 8 let.

Věková struktura zaměstnanců



Délka zaměstnání v letech





Vzdělávání zaměstnanců

Také v období od 1.7.2012 do 30.6.2013 pokračovalo vzdělávání zaměstnanců společnosti SIGNALBAU a.s. s cílem prohlubování jak teoretických, tak i praktických znalostí a dovedností, seznámení s novými pracovními postupy a v neposlední řadě také osvojení legislativních změn nezbytných pro každodenní praxi.

Operační program Lidské zdroje a zaměstnanost

Na základě žádosti o finanční podporu z Operačního programu Lidské zdroje a zaměstnanost schválené dne 25. března 2013 rozhodl řídicí orgán OPLZZ— Ministerstvo práce a sociálních věcí o přidělení finanční podpory z veřejných prostředků na grantový projekt Profesionální rozvoj zaměstnanců CZ.1.04/1.1.02/94.00328.

- * datum zahájení realizace projektu: 1. května 2013
- * datum ukončení realizace projektu nejpozději: 30. dubna 2015

Věcný obsah projektu tvoří odborné profesní vzdělávání zaměstnanců a problematika rovných příležitostí.

Dotace se poskytuje v celkové maximální výši 3 360 857,12 Kč

Do programu se má postupně zapojit 47 zaměstnanců v 67 vzdělávacích aktivitách.



evropský
sociální
fond v ČR



OPERAČNÍ PROGRAM
LIDSKÉ ZDROJE
A ZAMĚŠTNANOST

PODPORUJEME
VAŠI BUDOUCNOST
www.esfcr.cz



20 let

1993 - 2013

26

Informace o aktivitách v oblasti výzkumu a vývoje

V roce 2013 pokračovalo technické schvalování automatického hradla AH 88 s počítačem náprav ACS-2000 a dvoukanálovým přenosovým zařízením v ČR. Jedná se o zařízení zvyšující bezpečnost provozu na železnici.

V rámci zvyšování úrovně poskytovaných služeb byl ukončen vývoj elektronické verze automatického hradla. Byla vydána zpráva o hodnocení bezpečnosti Žilinskou univerzitou (SR). Přípravuje se nasazení do ověřovacího provozu. V roce 2013 byl zahájen vývoj verze pro více oddílů

Česká republika

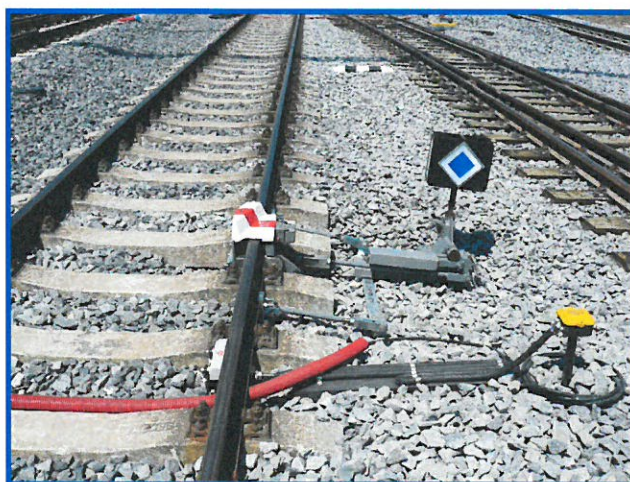
Nadále pokračuje analýza dat z diagnostických zařízení a technické schvalování systémů v ČR na všech úsecích s ověřovacími provozy v SŽDC, s.o. Předpokládáme technické schválení automatického hradla v průběhu 2014.

Slovenská republika

Na Slovensku byl vydán na toto zařízení v roce 2007 „Povoľovací list“ pro nasazení na ŽSR. Tím bylo ukončeno technické schvalování. Systém byl v roce 2013 nasazen na dvou traťových úsecích.

Polská republika

Systém byl v roce 2008 rovněž nasazen na pohraničním úseku mezi Slovenskem a Polskem. To si vyžádalo ověřovací provoz v rámci polských železnic, který byl ukončen v roce 2009. Nadále probíhá technické schvalování zařízení.



Významné události, které nastaly po datu účetní závěrky

Po datu sestavení účetní závěrky nedošlo u společnosti SIGNALBAU a.s. k žádným významným událostem.



20 let 1993 - 2013

Finanční část

Příloha k účetní závěrce za hospodářský rok od 1.7.2012 do 30.6.2013	30
Výkaz zisku a ztráty	39
Rozvaha - aktiva	40
Rozvaha - pasiva	41
Přehled o peněžních tocích	42
Zpráva nezávislého auditora	43
Zpráva o vztazích mezi ovládající a ovládanou osobou	45
Zpráva auditora o ověření správnosti údajů	49
Vyjádření auditora k výroční zprávě od 1.7.2012 do 30.6.2013	50



Příloha k účetní závěrce

za hospodářský rok od 1.7.2012 do 30.6.2013

OBECNÉ ÚDAJE

1. Popis účetní jednotky

Firma: SIGNALBAU a.s.
Sídlo: Moštěnská 60/4a, Přerov III - Lověšice
Právní forma: a. s.
Datum vzniku: 2. srpna 1999

Společnost vznikla ke dni 2.8.1999 transformací společnosti SIGNALBAU s.r.o., která byla zrušena bez likvidace, dle "Projektu přeměny obchodní společnosti SIGNALBAU s.r.o na akciovou společnost" přešlo veškeré jmění společnosti s.r.o. na SIGNALBAU a.s., která se stala právním nástupcem.

Dle výpisu z obchodní rejstříku převažujícím předmětem činnosti jsou :
výroba, instalace, opravy elektrických strojů a přístrojů, elektronických a telekomunikačních zařízení.

Společnost řídí její tříčlenné představenstvo:

Předseda představenstva: Miroslav Jurman, r.č. 641009/0137
Kroměříž, Třasoňova 4438/17, PSČ 767 01

člen představenstva: Ing. Ivana Zubíková, r.č. 676024/0905
Přerov XII, Žeravice, Pod Lapačem 129/26, PSČ 750 02

člen představenstva: Zdeněk Hrabica, r.č. 490621/036
Napajedla, Hřbitovní 678, PSČ 763 61

Základní kapitál společnosti je 36.000.000,- Kč.

Účetní jednotka má podíl na základním kapitálu ve společnosti SB fotoenergie CZ s.r.o..





Dozorčí rada je složena následovně:

předseda dozorčí rady: Ing. Petr Trochta, r.č. 700404/5686

Přerov, Přerov I - Město, Nábř. Dr. Edvarda Beneše
2003/14, PSČ 750 02

člen dozorčí rady: Petr Vybíral, r.č. 590915/0918

Dřevohostice, Dolní 111, PSČ 751 14

člen dozorčí rady: Ing. Jiří Šlancar, r.č. 610221/0587

Přítluky, Nové Mlýny 21, PSČ 692 01

Účetní jednotka vyplácela odměny členům statutárních orgánů v celkové výši Kč 510 tis..

Účetní jednotka nevyplácela zálohy ani neposkytovala záruky ani jiné plnění statutárním orgánům.

V hospodářském roce od 1.7.2012 do 30.6.2013 (dále jen rok 2013) měla účetní jednotka průměrný počet 136 zaměstnanců.

Z toho řídících: 1

Osobní náklady činily 96.488 tis. Kč., z toho mzdové náklady Kč 74.713 tis. a náklady na sociální zabezpečení Kč 18.285 tis., ostatní sociální náklady Kč 2.980 tis..

Společnost SIGNALBAU a.s. vlastní jako ovládající osoba 100 % podíl na základním kapitálu společnosti SB Fotoenergie CZ s.r.o., IČ:28617819.

Účetní jednotka neposkytovala půjčky, úvěry, záruky a ostatní plnění, jak v peněžní, tak v naturální formě osobám se zvláštním vztahem ke společnosti.

V roce 2013 nedošlo k žádným změnám v zápisech do obchodního rejstříku



Účetní jednotka v roce 2011 pracovala v následujícím rozdělení středisek a členění zakázek:

Číslo střediska	Činnost	Výrobní režie	Správní režie
		Zakázka	Zakázka
100	Divize sdělovací a zabezpečovací techniky	10006998-01	10006999-01
110	Úsek 1 - Odloučené pracoviště Plzeň	11006998-01	11006999-01
120	Úsek 2 - Výstavba technologií Siemens a Frauscher	12006998-01	12006999-01
130	Úsek 3 - Výstavba zabezpečovací techniky	13006998-01	13006999-01
131	Úsek 3 - Stavbyvedoucí 1	11306998-01	13106999-01
132	Úsek 3 - Stavbyvedoucí 2	13206998-01	13206999-01
200	Divize silnoproudých zařízení	20006998-01	20006999-01
210	Úsek 1 - Výstavba silnoproudých zařízení	21006998-01	21006999-01
211	Úsek 1 - Stavbyvedoucí 1	21106998-01	21106999-01
212	Úsek 1 - Stavbyvedoucí 2	21206998-01	21206999-01
220	Úsek 2 - Výstavba elektrotechnologií	22006998-01	22006999-01
221	Úsek 2 - Stavbyvedoucí 1	22106998-01	22106999-01
222	Úsek 2 - Stavbyvedoucí 2	22206998-01	22206999-01
300	Logistika		
310	MTZ	31006998-01	31006999-01
320	Mechanizace – drobná	32006998-01	32006999-01
330	Doprava – speciální	33006998-01	33006999-01
340	Odpady	34006998-01	34006999-01
400	Pomocná výroba		
410	Protlaky	41006998-01	41006999-01
420	Zámečníci	42006998-01	42006999-01
900	Správní středisko		
901	Výrobní režie	90106998-01	
902	Správní režie		90206999-01
910	Ředitel společnosti	91006998-01	91006999-01
920	Sekretariát	92006998-01	92006999-01
930	Útvar obchodního ředitele	93006998-01	93006999-01
940	Útvar ekonomický	94006998-01	94006999-01
950	Útvar ISO, BOZP	95006998-01	95006999-01
960	Útvar správy majetku	96006998-01	96006999-01
	Budova Přerov – Lověšice	96006998-02	96006999-02
	Budova – Kojetín	96006998-03	96006999-03
	Budova Přerov - Škodova ulice	96006998-04	96006999-04
	Budova - Police	96006998-05	96006999-05
	Počítačová síť - Lověšice	96006998-06	96006999-06
	Vybavení kanceláří - Lověšice	96006998-07	96006999-07
	Čistička odpadních vod - Lověšice	96006998-08	96006999-08



INFORMACE O POUŽITÝCH ÚČETNÍCH METODÁCH, OBECNÝCH ÚČETNÍCH ZÁ- SADÁCH A ZPŮSOBECH OCEŇOVÁNÍ

1. Účetnictví účetní jednotky

- Řídí se příslušnými ustanoveními zákona č. 563/91 Sb., o účetnictví, vyhlášky č. 500/2002 Sb., kterou se provádějí ust. Zákona o účetnictví a Českých účetních standardů.
- Při oceňování majetku a závazků a při účtování o výsledku hospodaření bere účetní jednotka za základ:
 - Veškeré náklady a výnosy, které se vztahují k účetnímu období bez ohledu na datum jejich placení.
 - Rizika, ztráty a znehodnocení, které se týkají majetku a závazků a jsou účetní jednotce známy ke dni sestavení účetní závěrky.

Účetnictví je vedeno za pomoci informačního systému zn. DIALOG.

2.1. Způsob ocenění

a) Zásob

- zásoby materiálu jsou oceněny v pořizovacích cenách.

Zásoby v rámci jednoho syntetického účtu jsou vedeny na skladě v ocenění cenou zjištěnou váženým aritmetickým průměrem z pořizovacích cen. Vážený aritmetický průměr je počítán při každém příjmu na sklad.

b) Nehmotný a hmotný dlouhodobý majetek

- nehmotný a hmotný dlouhodobý majetek je oceněn v pořizovacích cenách.

c) Cenné papíry a majetkové účasti

- netýká se účetní jednotky.

d) Příchovky a přírůstky zvířat

-netýká se účetní jednotky.

2.2. Způsob stanovení reprodukční pořizovací ceny

Reprodukční pořizovací ceny nebyly účetní jednotkou použity.

2.3. Druhy vedlejších pořizovacích nákladů

Do pořizovací ceny byla účetní jednotkou zahrnována přeprava, montáž, balné.

2.4. Podstatné změny způsobu oceňování, postupů odpisování a postupů účtování proti předcházejícímu účetnímu období (viz. § 8 zákona č. 563/1991 Sb., o účetnictví)

U účetní jednotky k podstatným změnám nedošlo.



2.5. Způsob stanovení opravných položek k majetku

U účetní jednotky nebyla vytvořena opravná položka k majetku.

2.6. Způsob sestavení odpisových plánů pro dlouhodobý majetek a použité odpisové metody při stanovení účetních odpisů

Účetní odpisy nehmotného a hmotného dlouhodobý majetku jsou vymezeny v evidenci nehmotného a hmotného majetku a odpovídají vytvořenému odpisovému plánu účetní jednotky.

Účetní jednotka dále účetně odepisuje po dobu 15 let opravnou položku k nabytému majetku.

V účetní evidenci je evidována opravná položka k nabytému majetku ve výši Kč 12.226 tis.

2.7. Způsob uplatněný při přepočtu údajů v cizích měnách na českou měnu

U účetní jednotky byl použit směnný kurz devizového trhu vyhlášený Českou národní bankou platný v den uskutečnění účetního případu.

DOPLŇUJÍCÍ INFORMACE K ROZVAZE A VÝKAZU ZISKŮ A ZTRÁT

1. Významné položky pro hodnocení finanční, majetkové a důchodové pozice podniku a pro analýzu výkazů a tyto informace nevyplývají přímo ani nepřímo z rozvahy a výkazů zisků a ztrát

Rozvaha:

Aktiva:



Č.karty	Inv.číslo	Název souboru	Datum zařazení	Pořizovací cena
248	12030022	Klimatizační zařízení MU 5M 30	1.8.2012 0:00	115 126,00
249	12030023	Klimatizační zařízení MU 3M19	18.9.2012 0:00	56 975,00
250	12040002	Přístřešek 13,2x6x3 m	25.10.2012 0:00	169 980,00
251	12370040	Myčka tlaková Kranzle Therm870	26.10.2012 0:00	75 633,64
252	12720100	Radiodetection RD7000 s přísl.	4.12.2012 0:00	132 375,00
253	12340008	Telefonní digitální ústředna	18.12.2012 0:00	169 905,00
254	13240032	Caterpillar 301.7.D	22.4.2013 0:00	724 350,00
255	13270013	Pěch vibrační WACKER BS 70-2	27.5.2013 0:00	76 600,00
256	13030024	Fotovoltaic. elektrárna Police	5.6.2013 0:00	981 827,70
257	10220049	Tech.zh.Ford Transit 4M1 4042	30.6.2013 0:00	55 105,02
258	13030025	Kotel kondenzační 236/3-5	30.6.2013 0:00	46 750,00
197	09220047	Tech.zh.Ford Transit 4M0 6310	30.6.2013 0:00	55 374,32
68	02310009	Tech.zh.počítačové sítě	30.6.2013 0:00	51 136,00
94	06020005	Tech.zh.nemovitosti Police	30.6.2013 0:00	546 514,00
63	02020004	Tech.zh.nemovitosti Přerov,Škodova	30.6.2013 0:00	229 523,20
42	99020003	Tech.zh.nemovitosti Kojetín	30.6.2013 0:00	624 548,00
				4 111 722,88

Z toho nehmotný dlouhodobý majetek Kč 0 tis., hmotný dlouhodobý majetek Kč 4.112 tis. roce 2013 byl vyřazen hmotný dlouhodobý majetek v účetní pořizovací cena Kč 5.314 tis. a účetní zůstatkové ceně Kč 1.096 tis.

Inv.číslo	Název souboru	Datum zařazení	Datum vyřazení	Pořizovací cena
03030007	Kotel plyn. Vailant Turbo se z	15.12.2003 0:00	28.6.2013 0:00	48 822,50
03230013	MAN 10.185 LAEC 1M9 6658 vč.pl	26.11.2003 0:00	21.2.2013 0:00	2 333 355,50
04220019	Ford Transit PRL 50-62	30.6.2007 0:00	9.7.2012 0:00	41 568,09
06220023	Ford Transit 2M5 6038	20.9.2006 0:00	31.8.2012 0:00	469 050,00
07210038	Ford C-Max 5D 2M6 3368	12.1.2007 0:00	24.4.2013 0:00	542 354,63
11210071	Škoda Octavia LIM 4M4 3742	19.7.2011 0:00	21.2.2013 0:00	454 716,60
11220054	Ford Transit 4M4 3552	2.6.2011 0:00	1.3.2013 0:00	766 850,00
12210076	Škoda Fabia Com 4M5 2732	13.3.2012 0:00	7.9.2012 0:00	279 800,00
95370005	Svařovací usměrňovač UTA 200 I	7.3.1995 0:00	13.11.2012 0:00	19 950,00
96720010	Lokační sada PDL 2.HCTX 2	17.4.1996 0:00	13.11.2012 0:00	170 930,00
97340004	Telef. ústředna SIEMENS HICOM	10.10.1997 0:00	7.1.2013 0:00	186 174,00
	Celkem			5 313 571,32

V roce 2013 byl vyřazen drobný dlouhodobý majetek ve výši Kč 202 tis. a účetní zůstatkové ceně Kč 13 tis..



2. Významné události, ke kterým došlo mezi datem účetní závěrky a datem, ke kterému jsou rozvaha a výkaz zisků a ztrát schváleny k předání mimo účetní jednotku

K neobvyklým změnám ve stavu aktiv a závazků oproti stavu k datu rozvahy nedošlo. Účetní jednotka účtuje v tzv. hospodářském roce.

3. Další významné informace

3.1 Nehmotný a hmotný dlouhodobý majetek kromě pohledávek

1. Nehmotný dlouhodobý majetek v pořizovací ceně	12.753 tis. Kč
* software	2.651 tis. Kč
* oprávky k němu	2.592 tis. Kč
* ocenitelná práva	8.795 tis. Kč
* oprávky k nim	6.228 tis. Kč
* jiný nehmotný majetek	178 tis. Kč
* oprávky k němu	178 tis. Kč
2. Hmotný dlouhodobý majetek v pořizovací ceně	159.601 tis. Kč
* nemovitosti	44.677 tis. Kč
* oprávky k nim	19.209 tis. Kč
* samostatné movité věci a soubory movitých věcí	91.927 tis. Kč
* oprávky k nim	63.348 tis. Kč
* nedokončený majetek	7.972 tis. Kč
3. Pozemky v pořizovací ceně	2.799 tis. Kč
4. Účetní jednotka eviduje na účtě 097 - Opravná položka k nabytému majetku rozdíl mezi oceněním majetku dle znaleckých posudků použitých při transformaci a původními vstupními cenami evidovanými u s.r.o. ve výši 12.226.223,05.	
5. V roce 2013 nebyl pořízen hmotný dlouhodobý majetek formou finančního pronájmu.	
6. Účetní jednotka má zatížen zástavním právem nemovitosti zapsané v katastru nemovitostí na LV č. 2343, pro k.ú. Přerov.	
7. Přehled o majetku, jehož tržní ocenění je výrazně vyšší než jeho ocenění v účetnictví: účetní jednotka nemá žádný takový majetek.	
8. Počet a nominální hodnota dlouhodobých majetkových cenných papírů a majetkových účastí v tuzemsku a v zahraničí:	
- účetní jednotka nemá žádný takový majetek.	



3.2 Pohledávky

a) Souhrnná výše pohledávek z obchodního styku:	184.652 tis. Kč
Z toho pohledávky po lhůtě splatnosti	15 tis. Kč
z toho do 30 dnů	15 tis. Kč
z toho do 90 dnů	0 tis. Kč
z toho do 365 dnů	0 tis. Kč

b) Pohledávky ze sdružení: Kč 21.260 tis. - do lhůty splatnosti

Účetní jednotka nemá žádné pohledávky vůči podnikům ve skupině, žádné pohledávky kryté podle zástavního práva, ani žádné jiné pohledávky, které by nebyly sledovány v účetnictví.

3.3 Vlastní kapitál

a) Popis změn vlastního kapitálu v průběhu účetního období:

Účetní jednotka nezměnila základní kapitál - 36 milionů Kč.

b) Rozdělení zisku předcházejícího účetního období:

Hospodářský výsledek Kč 11.329 tis. po přidělu po vyplacení dividend ve výši Kč 3.600 tis. ponechán jako nerozdělený do dalších let.

3.4 Závazky

a) Souhrnná výše závazků z obchodního styku: 156.244 tis. Kč

z toho závazky po lhůtě splatnosti : 0 tis. Kč

Závazky ze sdružení: Kč 0 tis. - do lhůty splatnosti

Účetní jednotka nemá žádné závazky vůči podnikům ve skupině, žádné závazky kryté podle zástavního práva, ani žádné jiné závazky, které by nebyly sledovány v účetnictví.

3.5 Jednotlivé zákonné a ostatní (účetní) rezervy

V roce 2013 nebyly vytvářeny žádné rezervy k majetku společnosti.

3.6 Odložená daň

Odložená daňová povinnost byla vypočtena v souladu s českým účetním standardem č. 003. Za základ byly vzaty tzv. přechodné účetní a daňové rozdíly, a to zdanitelné u rozdílu mezi účetní a daňovou hodnotou majetku se sazbou daně z příjmu přepočtenou sazbou 19 %. Rozdíl daňových a účetních zůstatkových cen majetku: Kč 22.446.106,- Odložená daň: Kč 4.302.760,-

3.7 Výnosy z běžné činnosti

Účetní jednotka měla celkové výnosy za rok 2013 celkem 493.690 tis. Kč

3.8 Náklady na auditorské služby

Účetní jednotka vynaložila na auditorské služby za rok 2012/2013 Kč 95 tis.



3.10 Celkové výdaje vynaložené za účetní období na výzkum a vývoj

Účetní jednotka vynaložila na výzkum a vývoj Kč 1.128 tis.

3.11 Společnost nevykazuje žádné nedoplatky vůči státním institucím, včetně Okresní správy sociálního zabezpečení v Přerově, zdravotním pojišťovnám, finančním úřadům.

Datum vyhotovení: 23.10.2013

Miroslav Jurman
Předseda představenstva





Výkaz zisku a ztráty

Ke dni 30.6.2013 (tis. Kč)

Skutečnost v účetním období v tis. Kč	běžném	minulém
A. II.	489 331	413 617
II.1. Tržby za prodej vlastních výrobků a služeb	498 091	404 389
II.2 Změna stavu zásob vlastní činnosti	-10 173	9 006
B. Výkonová spotřeba	358 876	285 273
B. 1. Spotřeba materiálu a energie	109 141	99 531
2. Služby	249 735	185 742
+ Přidaná hodnota	130 455	128 344
C. Osobní náklady	96 488	91 167
C. 1. Mzdové náklady	74 713	72 760
2. Odměny členům orgánu společnosti a družstva	510	510
3. Náklady na sociální zabezpečení a zdravotní pojištění	18 285	16 092
4. Sociální náklady	2 980	1 805
D. Daně a poplatky	466	467
E. Odpisy dlouhodobého nehmotného a hmotného majetku	17 739	18 754
III. Tržby z prodeje dlouhodobého majetku a materiálu	1 032	665
III. 1. Tržby z prodeje dlouhodobého majetku	758	430
2. Tržby z prodeje materiálu	274	235
F. Zůstatková cena prodaného dlouhodobého majetku a materiálu	1 086	253
F. 1. Zůstatková cena prodaného dlouhodobého majetku	1 086	253
Změna st. rezerv a opr. pol. v prov. obl. a komplex nákl. příštích obd.	0	0
G. IV. Ostatní provozní výnosy	2 478	448
H. Ostatní provozní náklady	2 559	3 389
V. Převod provozních výnosů	24 387	26 751
I. Převod provozních nákladů	24 387	26 751
* Provozní výsledek hospodaření	15 627	15 427
X. Výnosové úroky	4	56
N. Nákladové úroky	151	164
XI. Ostatní finanční výnosy	844	402
O. Ostatní finanční náklady	1 330	1 107
* Finanční výsledek hospodaření	-633	-813
Q. Daň z příjmu za běžnou činnost	3 664	3 285
1. - splatná	4 678	2 839
2. - odložená	-1 014	446
** Výsledek hospodaření za běžnou činnost	11 330	11 329
*** Výsledek hospodaření za účetní období	11 239	11 329
**** Výsledek hospodaření před zdaněním	14 903	14 614



20 let

1993 - 2013

39



Rozvaha - aktiva

Ke dni 30.6.2013 (tis. Kč)

	Běžné účetní období			Minulé
	Brutto	Korekce	Netto	účetní období
AKTIVA CELKEM	409 834	-106 676	303 158	252 422
A. Pohledávky za upsaný základní kapitál		0	0	0
B. Dlouhodobý majetek	172 554	-106 676	65 878	71 182
B. I. Dlouhodobý nehmotný majetek	12 753	-6 740	6 013	4 884
B. I. 3. Software	2 651	-2 592	59	129
B. I. 4. Ocenitelná práva	8 795	-4 040	4 755	4 755
B. I. 6. Jiný dlouhodobý nehmotný majetek	178	-178	0	0
B. I. 7. Nedokončený dlouhodobý nehmotný majetek	1 129	0	1 129	0
B. II. Dlouhodobý hmotný majetek	159 601	-97 678	61 923	66 098
B. II.1. Pozemky	2 799	0	2 799	2 799
B. II.2. Stavby	44 677	-19 209	25 468	24 241
B. II.3. Samostatné movité věci a soubory movitých věcí	91 927	-68 348	23 579	36 060
B. II.7. Nedokončený dlouhodobý hmotný majetek	7 972	0	7 972	78
B. II.9. Oceňovací rozdíl k nabytému majetku	12 226	-10 121	2 105	2 920
B.III. Dlouhodobý finanční majetek	200	0	200	200
B.III.2. Podíly účetních jednotkách s podstatným vlivem	200	0	200	200
C. Oběžná aktiva	236 346	0	236 346	180 161
C. I. Zásoby	26 184	0	26 184	31 821
C. I.1. Materiál	11 779	0	11 779	7 243
C. I.2. Nedokončená výroba a polotovary	14 405	0	14 405	24 578
C.III. Krátkodobé pohledávky	199 128	0	199 128	141 570
C.III.1. Pohledávky z obchodních vztahů	184 652	0	184 652	126 558
C.III.2. Pohledávky - ovládající a řídicí osoba	0	0	0	0
C.III.7. Krátkodobé poskytnuté zálohy	910	0	910	1 318
C.III.8. Dohadné účty aktivní	89	0	89	0
C. IV. Krátkodobý finanční majetek	11 034	0	11 034	6 770
C. IV.1. Peníze	333	0	333	410
C. IV.2. Účty v bankách	10 701	0	10 701	6 360
D. I. Časové rozlišení	934	0	934	1 079
D. I. 1. Náklady příštích období	934	0	934	1 079



Rozvaha - pasiva

Ke dni 30.6.2013 (tis. Kč)

	Běžné účetní období	Minulé účetní období
PASIVA CELKEM	303 158	252 422
A. Vlastní kapitál	136 840	129 201
A. I. Základní kapitál	36 000	36 000
A. I. 1. Základní kapitál	36 000	36 000
A.III. Rezervní fond, nedělitelný fond a ostatní fondy ze zisku	3 600	3 600
A.III.1. Zákonný rezervní fond/Nedělitelný fond	3 600	3 600
A.IV. Výsledek hospodaření minulých let	86 001	78 272
A.IV.1. Nerozdělený zisk minulých let	86 001	78 272
A. V. Výsledek hospodaření běžného účetního období /+ -/	11 239	11 329
B. Cizí zdroje	166 318	123 221
B. I. Rezervy	0	0
B. I. 4. Ostatní rezervy	0	0
B.II. Dlouhodobé závazky	4 303	5 315
B.II.10. Odložený daňový závazek	4 303	5 315
B.III. Krátkodobé závazky	162 015	102 184
B.III.1. Závazky z obchodních vztahů	156 244	91 648
B.III.4. Závazky ke společníkům, členům družstva a k účastníkům sdružení	0	3 060
B.III.5. Závazky k zaměstnancům	4 422	5 274
B.III.6. Závazky ze sociálního zabezpečení a zdravotního pojištění	1 836	1 586
B.III.7. Stát - daňové závazky a dotace	0	0
B.III.8. Krátkodobé přijaté zálohy	1 111	219
B.III.10. Dohadné účty pasivní	-1 693	307
B.III.11. Jiné závazky	92	90
B. IV. Bankovní úvěry a výpomoci	0	15 722
B. IV.2. Krátkodobé bankovní úvěry	0	15 722
C. I. Časové rozlišení	0	0
C. I. 2. Výnosy příštích období	0	0





Přehled o peněžních tocích

Ke dni 30.6.2013 (tis. Kč)

		Běžné účetní období	Minulé účetní období
P.	Stav peněžních prostředků (PP) a ekvivalentů na začátku účetního období	6 770	17 754
Peněžní toky z hlavní výdělečné činnosti			
Z.	Účetní zisk nebo ztráta z běžné činnosti před zdaněním	14 903	14 614
A.1.	Úprava o nepeněžní operace	18 031	18 610
A.1.1.	Odpisy stálých aktiv (+) s vyj.zúst.ceny a dále umoř. opr. pol. k majetku	17 739	18 754
A.1.2.	Změna stavu opravných položek, rezerv	145	-252
A.1.5.	Vyúčtované nákladové úroky(+), s vyj. kap., vyúčtované výnosové úroky (-)	147	108
A.*	Čistý peněžní tok z provozní činnosti před zdaněním, změnami pr. kap.	32 934	33 224
A.2.	Změna stavu nepeněžních složek pracovního kapitálu	7 910	-39 353
A.2.1.	Změna stavu pohledávek z provozní činnosti (+/-) au čas. rozlišení	-57 558	-74 378
A.2.2.	Změna stavu krátkodobých závazků z provozní činnosti (+/-) pu čas. rozl.	59 831	46 899
A.2.3.	Změna stavu zásob (+/-)	5 637	-11 874
A.**	Čistý peněžní tok z provozní činnosti před zdaněním a mimoř. položkami	40 844	-6 129
A.3.	Vyplacené úroky s výjimkou kapitalizovaných úroků (-)	-151	-164
A.4.	Přijaté úroky (+)	4	56
A.5.	Zaplacená daň za běžnou činnost a za doměrky za minulé období (-)	-3 664	-3 285
A.***	Čistý peněžní tok z provozní činnosti	37 033	-9 522
Peněžní toky z investiční činnosti			
B.1.	Výdaje spojené s nabytím stálých aktiv	-12 435	-7 889
B.***	Čistý peněžní tok vztahující se k investiční činnosti	-12 435	-7 889
Peněžní toky z finanční činnosti			
C.1.	Dopady změn dlouhodobých, popř. krátkodobých závazků na PP a ekv.	-16 734	10 030
C.2.	Dopady změn vlastního kapitálu na PP a ekv.	-3 600	-3 603
C.2.2.	Vyplacení podílu na vlastním kapitálu společníkům (-)	-3 600	-3 603
C.***	Čistý peněžní tok vztahující se k finanční činnosti	-20 334	6 427
F.	Čisté zvýšení, resp. snížení peněžních prostředků	4 264	-10 984
R.	Stav peněžních prostředků a ekvivalentů na konci období	11 034	6 770



Zpráva

nezávislého auditora

ZPRÁVA NEZÁVISLÉHO AUDITORA
o ověření účetní závěrky včetně příloh za období hospodářského
roku od 1.7.2012 do 30.6.2013

Auditorská zpráva pro akcionáře společnosti

SIGNALBAU a.s.
Moštěnská 60/4 a
Přerov III – Lověšice, 750 02 Přerov
IČ: 25 84 08 19
DIČ: CZ25840819
Akciová společnost zapsaná Krajským soudem v Ostravě, v oddíle B, č. vložky 2166



Zpráva o účetní závěrce

Ověřila jsem přiloženou účetní závěrku společnosti SIGNALBAU a.s., se sídlem Přerov III - Lověšice, Moštěnská 60/4a, PSČ 75002 tj. rozvahu k 30.6.2013, výkaz zisku a ztráty [přehled o změnách vlastního kapitálu a přehled o peněžních tocích] za období od 01.7.2012 - 30.6.2013 a přílohu této účetní závěrky, včetně popisu použitých významných účetních metod. Údaje o společnosti SIGNALBAU a.s. jsou uvedeny v příloze této účetní závěrky v bodě (1).

Odpovědnost statutárního orgánu účetní jednotky za účetní závěrku

Za sestavení a věrné zobrazení účetní závěrky v souladu s českými účetními předpisy odpovídá statutární orgán společnosti SIGNALBAU a.s., se sídlem Přerov III - Lověšice, Moštěnská 60/4a, PSČ 75002. Součástí této odpovědnosti je navrhnout, zavést a zajistit vnitřní kontroly nad sestavováním a věrným zobrazením účetní závěrky tak, aby neobsahovala významné [materiální] nesprávnosti způsobené podvodem nebo chybou, zvolit a uplatňovat vhodné účetní metody a provádět dané situaci přiměřené účetní odhady.

Odpovědnost auditora

Mou úlohou je vydat na základě provedení auditu výrok k této účetní závěrce. Audit jsem provedli v souladu se zákonem o auditorech a Mezinárodními auditorskými standardy a souvisejícími aplikačními doložkami Komory auditorů České republiky. V souladu s těmito předpisy jsem povinna dodržovat etické normy a naplánovat a provést audit tak, abych získala přiměřenou jistotu, že účetní závěrka neobsahuje významné [materiální] nesprávnosti.

Audit zahrnuje provedení auditorských postupů, jejichž cílem je získat důkazní informace o částkách a skutečnostech uvedených v účetní závěrce. Výběr auditorských postupů závisí na úsudku auditora, včetně posouzení rizik, že účetní závěrka obsahuje významné [materiální] nesprávnosti způsobené podvodem nebo chybou. Při posuzování těchto rizik auditor přihledne k vnitřním kontrolám, které jsou relevantní pro sestavení a věrné zobrazení účetní závěrky. Cílem posouzení vnitřních kontrol je navrhnout vhodné auditorské postupy, nikoli vyjádřit se k účinnosti vnitřních kontrol. Audit též zahrnuje posouzení vhodnosti použitých účetních metod, přiměřenosti účetních odhadů provedených vedením i posouzení celkové prezentace účetní závěrky.

Domnívám se, že získané důkazní informace tvoří dostatečný a vhodný základ pro vyjádření mého výroku.

Výrok auditora

Podle našeho názoru účetní závěrka podává věrný a poctivý obraz aktiv, pasiv a finanční situace společnosti SIGNALBAU a.s. sídlem Přerov III - Lověšice, Moštěnská 60/4a, PSČ 75002 k 30.6.2013 a nákladů, výnosů a výsledku jejího hospodaření [a peněžních toků] za období od 1.7.2012 do 30.6.2013 v souladu s českými účetními předpisy.

V Přerově dne 23.10.2013



Auditor
Oprávnění

Světlana Veličková
Ing. Světlana Veličková

č.1329 vydané Komorou auditorů ČR



20 let 1993 - 2013

44

Zpráva

O VZTAZÍCH MEZI OVLÁDAJÍCÍ A OVLÁDANOU OSOBOU

Zpráva

o vztazích mezi ovládající a ovládanou osobou a o vztazích mezi ovládanou osobou a ostatními osobami ovládanými stejnou ovládající osobou podle § 66a odst. 9 obchodního zákoníku za období od 1. 7.2012 do 30. 6.2013

Předkládá představenstvo ovládané osoby :

SIGNALBAU a.s.

se sídlem Moštěnská 60/4a Přerov III – Lověšice, PSČ: 750 02, IČ: 258 40 819

zapsaná v obchodním rejstříku vedeném Krajským soudem v Ostravě v oddílu B, vložce č.2166

V Přerově dne 29.09.2013



I. Úvod

Tato zpráva byla vypracována představenstvem společnosti na základě povinnosti vyplývající z ustanovení §66a odst. 9 obchodního zákoníku, přičemž popisuje vztahy mezi propojenými osobami, to je ve smyslu obchodního zákoníku vztahy mezi ovládanou osobou a ovládající osobou a vztahy mezi ovládanou osobou a ostatními osobami ovládanými stejnou ovládající osobou.

Vztahy jsou popsány způsobem přihlížejícím k nutnosti vyhovět ustanovením §§17 a 20 obchodního zákoníku upravujícím obchodní tajemství.

II. Propojené osoby

Ovládající osoby

Za ovládající osobu je považována osoba, která disponuje alespoň 40 % hlasovacích práv. Přímé ovládající osoby za období od 1. 7.2011 do 30. 6.2012 k naší akciové společnosti byly podle struktury akcionářů zapsané v seznamu akcionářů akciové společnosti SIGNALBAU a.s.:

Miroslav Jurman

Pan Miroslav Jurman disponoval kmenovými akciemi společnosti SIGNALBAU a.s. vydaných v listinné podobě v celkové výši 36 000 tis.Kč, což představovalo 100 % na základní kapitálu akciové společnosti.

Ovládané osoby

SIGNALBAU a.s. Moštěnská 60/4a Přerov III – Lověšice, IČ 258 40 819

Akciová společnost SIGNALBAU a.s. byla v postavení společnosti ovládající vůči:

SB fotoenergie CZ s.r.o. Moštěnská 60/4a Přerov III – Lověšice, IČ 586 17 819

Osoby personálně propojené

Miroslav Jurman

SIGNALBAU a.s. – předseda představenstva

SB fotoenergie CZ s.r.o. - jednatel



Další osoby ovládané stejnou ovládající osobou

Představenstvu společnosti nejsou známy žádné další osoby, které by byly ovládané nebo ovládající osoby.

III.

Smlouvy uzavřené mezi propojenými osobami v posledním účetním období a poskytnutá plnění

Smluvní vztahy ovládající osoby k ovládaným osobám

Plnění ze smluv uzavřených mezi Miroslavem Jurmanem. a SIGNALBAU a.s. v předchozích účetních obdobích, na jejichž základě došlo v období od 1. 7.2012 do 30. 6.2013 k plnění
Pracovní smlouva za dne 1.1.2009

Plnění ze smluv uzavřených mezi Miroslavem Jurmanem. a SB fotoenergie CZ s.r.o. v předchozích účetních obdobích, na jejichž základě došlo v období od 1. 7.2012 do 30. 6.2013 k plnění
Nejsou

Smlouvy uzavřené mezi mezi Miroslavem Jurmanem a SIGNALBAU a.s. v období od 1. 7.2012 do 30. 6.2013, na jejichž základě došlo v období od 1. 7.2012 do 30. 6.2013 k plnění
Nejsou

Smlouvy uzavřené mezi mezi Miroslavem Jurmanem a SB fotoenergie CZ s.r.o.. 1. 7.2012 do 30. 6.2013, na jejichž základě došlo v období od 1. 7.2012 do 30. 6.2013 k plnění
Nejsou

Smlouvy uzavřené mezi mezi Miroslavem Jurmanem a SIGNALBAU a.s. v období od 1. 7.2012 do 30. 6.2013, na jejichž základě dojde k plnění v budoucích letech
Nejsou

Smlouvy uzavřené mezi mezi Miroslavem Jurmanem a SB fotoenergie CZ s.r.o. v období od 1. 7.2012 do 30. 6.2013, na jejichž základě dojde k plnění v budoucích letech
Nejsou



Smluvní vztahy SIGNALBAU a.s. k ovládaným osobám

Plnění ze smluv uzavřených mezi SIGNALBAU a.s. a SB fotoenergie CZ s.r.o. v předchozích účetních obdobích, na jejichž základě došlo v období od 1. 7.2012 do 30. 6.2013 k plnění

Není

Smlouvy uzavřené mezi mezi SIGNALBAU a.s. a SB fotoenergie CZ s.r.o. v období od 1. 7.2012 do 30. 6.2013, na jejichž základě došlo v období od 1. 7.2012 do 30. 6.2013 k plnění

Nejsou

Smlouvy uzavřené mezi mezi SIGNALBAU a.s. a SB fotoenergie CZ s.r.o. v období od 1. 7.2012 do 30. 6.2013, na jejichž základě dojde k plnění v budoucích letech

Nejsou

Újma vzniklá ovládané osobě ve vztahu k ovládajícím osobám

V účetním období od 1. 7.2012 do 30. 6.2013 nebyla ovládaným osobám způsobena ve vztahu k ovládající osobě jakákoli újma.

IV.

Jiné právní úkony, které byly učiněny v zájmu ovládajících osob

Žádné další právní úkony v zájmu ovládající osoby nebyly ve vztahu k ovládané osobě učiněny.

V.

Ostatní opatření, která byla v zájmu nebo na popud těchto osob přijata nebo uskutečněna ovládanou osobou

Žádná jiná opatření v zájmu nebo na popud ovládající osoby vůči ovládané osobě nebyla učiněna ani přijata.

VI.

Prohlášení představenstva

Představenstvo akciové společnosti SIGNALBAU a.s. prohlašuje, že veškeré údaje uvedené v této jeho zprávě jsou úplné, průkazné a správné.



Za představenstvo :
Miroslav Jurman
Předseda představenstva

Zpráva auditora

o ověření správnosti údajů

Ing Světlana Veličková
Auditor č. dekretu 1329, vydaného komorou auditorů ČR

**Zpráva o ověření správnosti údajů ve „Zprávě o vztazích mezi ovládanou a ovládající osobou“
v akciové společnosti SIGNALBAU a.s. sestavené za období roku 2012**

Ovládaná osoba: **SIGNALBAU a.s.**
Moštěnská 60/4a
Přerov III—Lověšice, 75002 Přerov
IČ: 25 84 08 19
DIČ: CZ25840819
Akciová společnost zapsaná Krajským soudem v Ostravě,
V oddíle B, č. vložky 2166

Ovládající osoba: Miroslav Jurman

Osoby personálně propojené: SIGNALBAU a.s.
SB fotoenergie CZ s.r.o.

Datum vyhotovení zprávy auditora 23.10.2013

V souvislosti s prováděnými auditorskými pracemi bylo provedeno ověření správnosti údajů ve „Zprávě o vztazích mezi ovládanou a ovládající osobou“ v akciové společnosti SIGNALBAU a.s. sestavené za období roku 2012 ve smyslu ust. § 66a odst. 11 Obchodního zákoníku.

Podle mého názoru jsou údaje správné a ve všech významných ohledech v souladu s účetní závěrkou, z níž byly převzaty.

V Přerově dne 23.10.2013




Ing. Světlana Veličková
auditor č. osvědčení 1329
vydaného Komorou auditorů ČR

Vyjádření auditora

k výroční zprávě od 1.7.2012 do 30.6.2013

Vyjádření auditora k „Výroční zprávě akciové společnosti
SIGNALBAU a.s.
sestavené za období hospodářského roku od 1.7.2012 do 30.6.2013“

Auditovaná akciová společnost:

SIGNALBAU a.s.
Moštěnská 60/4 a
Přerov III – Lověšice, 750 02 Přerov
IČ: 25 84 08 19
DIČ: CZ25840819

Akciová společnost zapsaná Krajským soudem v Ostravě, v oddíle B, č. vložky 2166

Příjemce zprávy: akcionáři společnosti

Datum vyhotovení zprávy: 23.10.2013

Ověřila jsem soulad výroční zprávy společnosti SIGNALBAU a.s. sestavenou za období hospodářského roku od 1.7.2012 do 30.6.2013 s účetní závěrkou, která je obsažena v této výroční zprávě. Za správnost výroční zprávy je zodpovědný statutární orgán společnosti SIGNALBAU a.s. Mým úkolem je vydat na základě provedeného ověření výrok o souladu výroční zprávy s účetní závěrkou.

Ověření jsem provedla v souladu s Mezinárodními auditorskými standardy a souvisejícími aplikačními doložkami Komory auditorů České republiky. Tyto standardy vyžadují, aby auditor naplánoval a provedl ověření tak, aby získal přiměřenou jistotu, že informace obsažené ve výroční zprávě, které popisují skutečnosti, jež jsou též předmětem zobrazení v účetní závěrce, jsou ve všech významných ohledech v souladu s příslušnou účetní závěrkou. Jsme přesvědčeni, že provedené ověření poskytuje přiměřený podklad pro vyjádření výroku auditora.

Podle mého názoru jsou informace uvedené ve výroční zprávě společnosti SIGNALBAU a.s. sestavené za období hospodářského roku od 1.7.2012 do 30.6.2013 ve všech významných ohledech v souladu s výše uvedenou účetní závěrkou.

V Přerově dne 23.10.2013

Auditor:
Osvědčení:




Ing. Světlana Veličková
č.1329 vydané Komorou auditorů ČR

Poznámky



